

Pythéas de Marseille,  
l'astronome explorateur

# Pythéas de Marseille, l'astronome explorateur



La ville de Marseille, dont le nom antique est Massalia, a été fondée il y a 2 600 ans par des grecs venus de Phocée (la ville des phoques).

Au IV<sup>ème</sup> siècle avant notre ère, elle comptait parmi ses habitants Pythéas qui était astronome, mathématicien, géographe et navigateur.

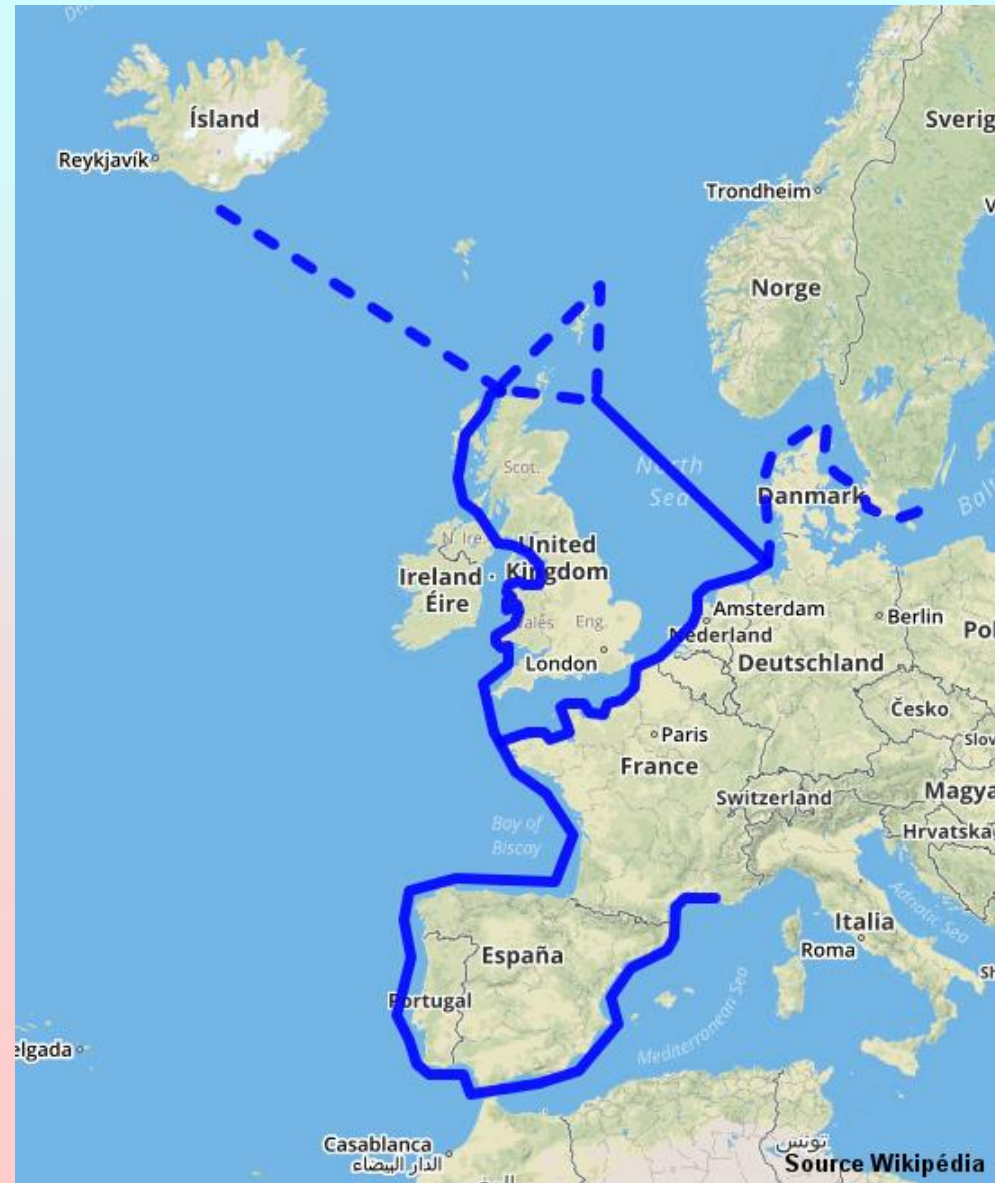
Sur cette image, observez que Massalia n'est pas à la même latitude que Byzance (aujourd'hui Istanbul).

# L'œuvre de Pythéas

- Mesure de la latitude de Marseille à mieux que 1/10 de degré et elle est devenue la première ville dont on connaissait la latitude avec précision.
- Mesure de la valeur de l'obliquité de l'écliptique
- Voyage sur l'océan atlantique (entre 330 et 320 avant JC), tour des îles britanniques, allé jusqu'en Islande (évoquée sous le nom de Thulé ou Ultima Thulé) et aurait décrit une mer gelée..
- Il aurait observé le Soleil de minuit depuis les zones septentrionales.
- Il aurait pris connaissance du phénomène des marées (qui n'est pas vraiment perceptible en méditerranée) en précisant la corrélation des marées avec la Lune.
- Il aurait écrit un ouvrage intitulé "Sur l'océan" dans lequel il a décrit ses voyages, ses différentes découvertes ainsi qu'une description des différents peuples qu'il a rencontrés.

# Le voyage de Pythéas

Voici une version  
du voyage qu'il  
aurait fait.



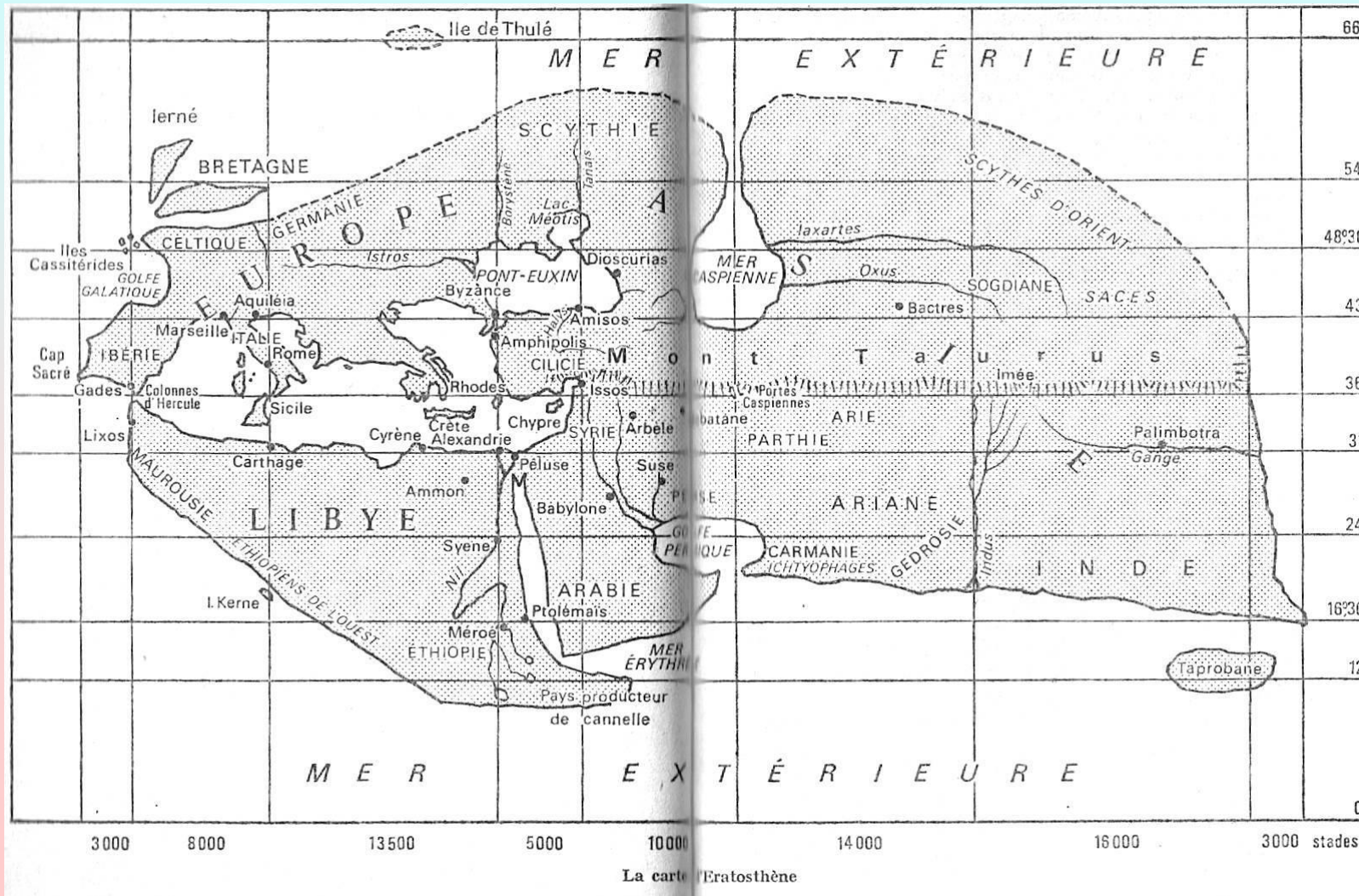


# Pythéas de Marseille, l'astronome explorateur

Hélas ses écrits ne sont pas parvenus jusqu'à nous et nous avons seulement les témoignages indirects de quelques auteurs de l'antiquité qui font référence aux écrits de Pythéas.



# Pythéas de Marseille, l'astronome explorateur

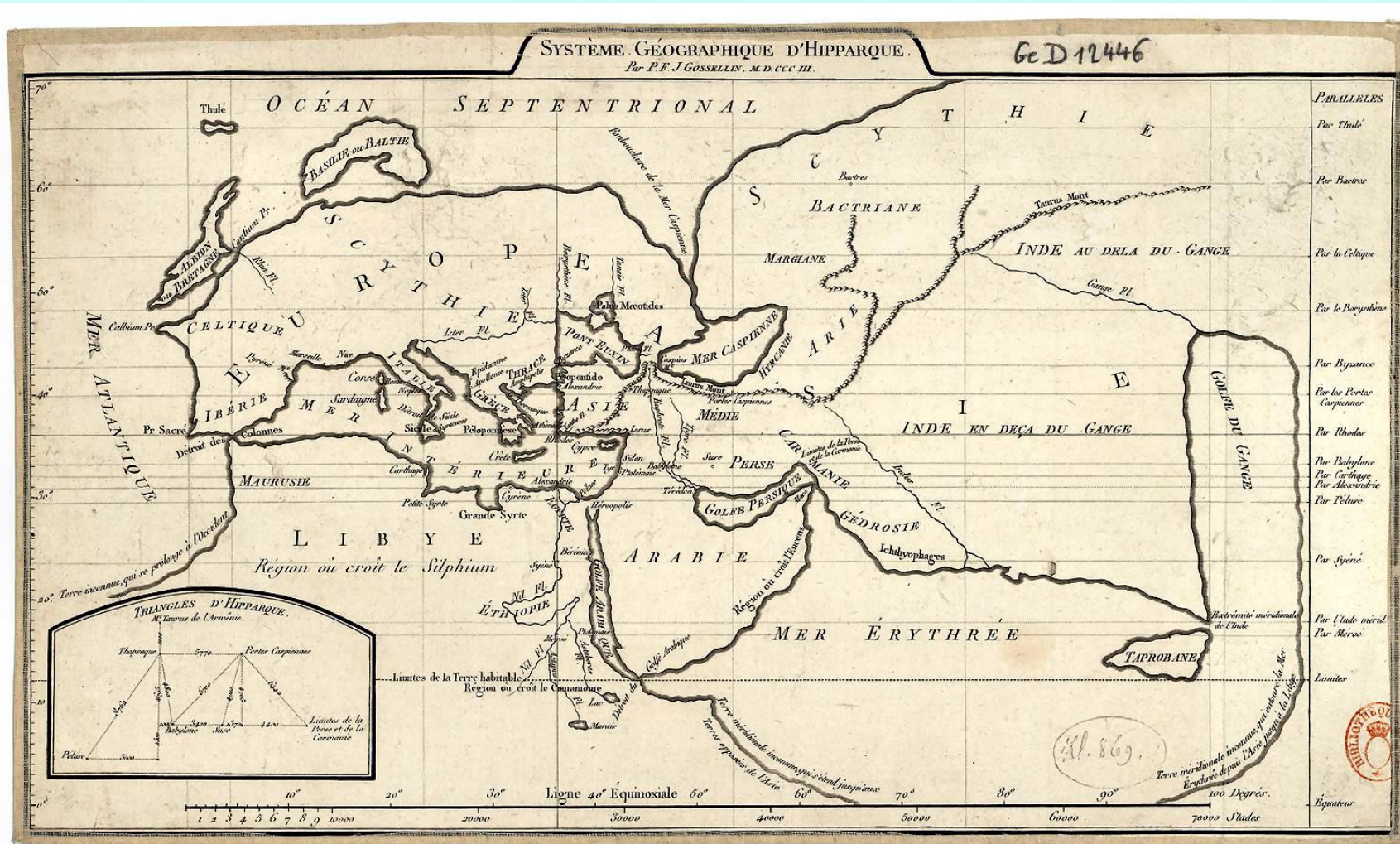


Le grec Ératosthène de Cyrène (~ -275 - ~ -195), qui était un éminent géographe, considérait avec un grand sérieux l'œuvre de Pythéas.

Notez qu'il a placé Byzance à la même latitude que Marseille...



# Pythéas de Marseille, l'astronome explorateur



L'astronome Hipparque (-190 - - 125), un autre grec prestigieux, avait une bonne estime pour les travaux de Pythéas.



# Pythéas de Marseille, l'astronome explorateur

Mais plus tard, le géographe et historien Strabon (-63 - -25) a été beaucoup plus critique. Il a reproché à Pythéas de camoufler ses fabulations géographiques sous sa réputation de savant.

Il a fait preuve d'une grande hostilité envers les écrits de Pythéas, il les considérait comme des mensonges.

Notamment, il ne pouvait pas admettre l'existence du phénomène des marées ni même de Thulé.





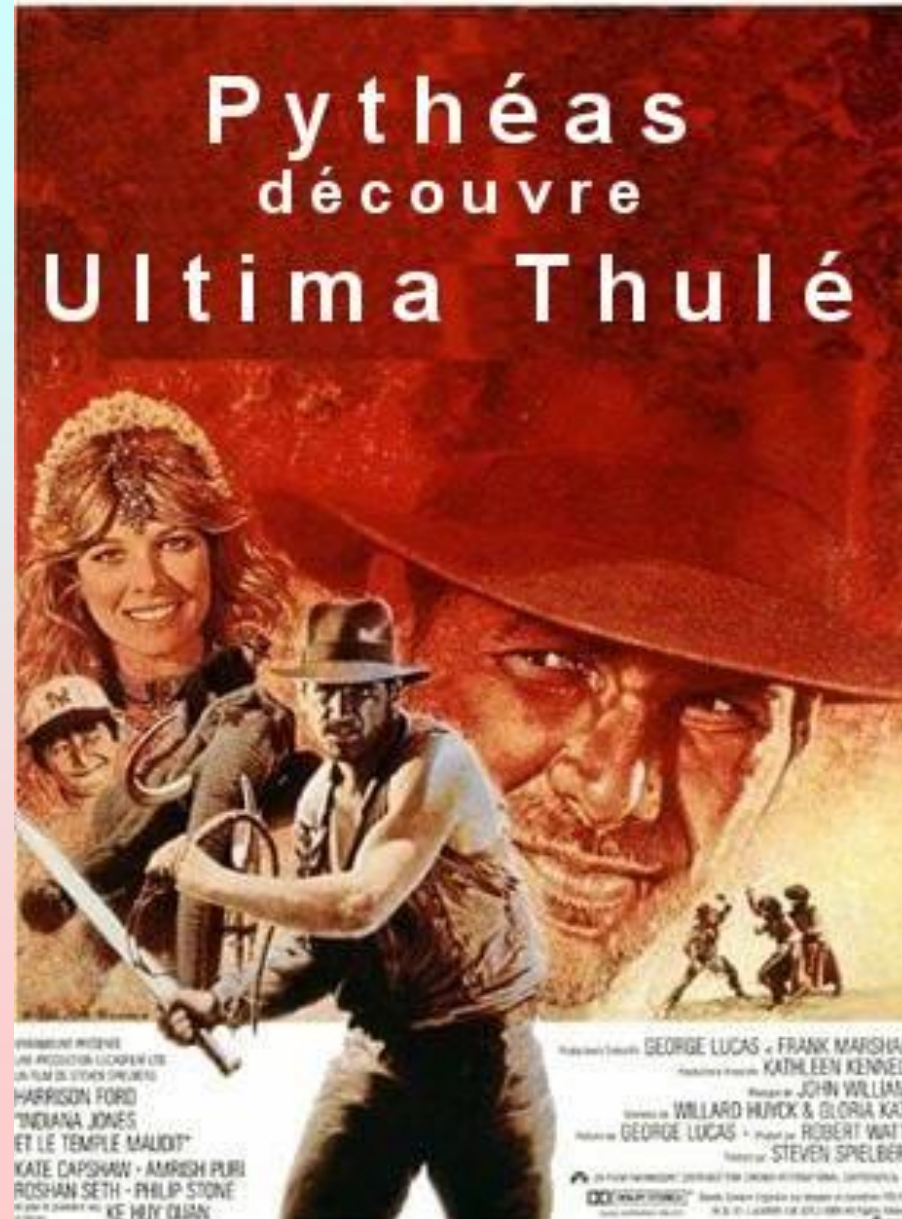
# Pythéas de Marseille, l'astronome explorateur

Nombre de personnes peu instruites ne croyaient pas aux récits de Pythéas car elles n'étaient pas en mesure de les comprendre. Elles étaient persuadées qu'il avait enjolivé ses aventures avec des détails imaginaires ou exagérés. Cette réputation de menteur s'est ensuite étendue à toute sa ville. Ce serait là l'origine de la réputation des marseillais selon laquelle ils exagèrent tout le temps. "Ils racontent des galéjades" dit-on.

Cette réputation ne fâche pas les marseillais et ils aiment bien jouer avec elle.

# Pythéas de Marseille, l'astronome explorateur

N'oublions pas tous ceux qui ont "romancé" l'histoire de Pythéas en inventant des détails de sa vie qu'aucun indice historique ne peut justifier.

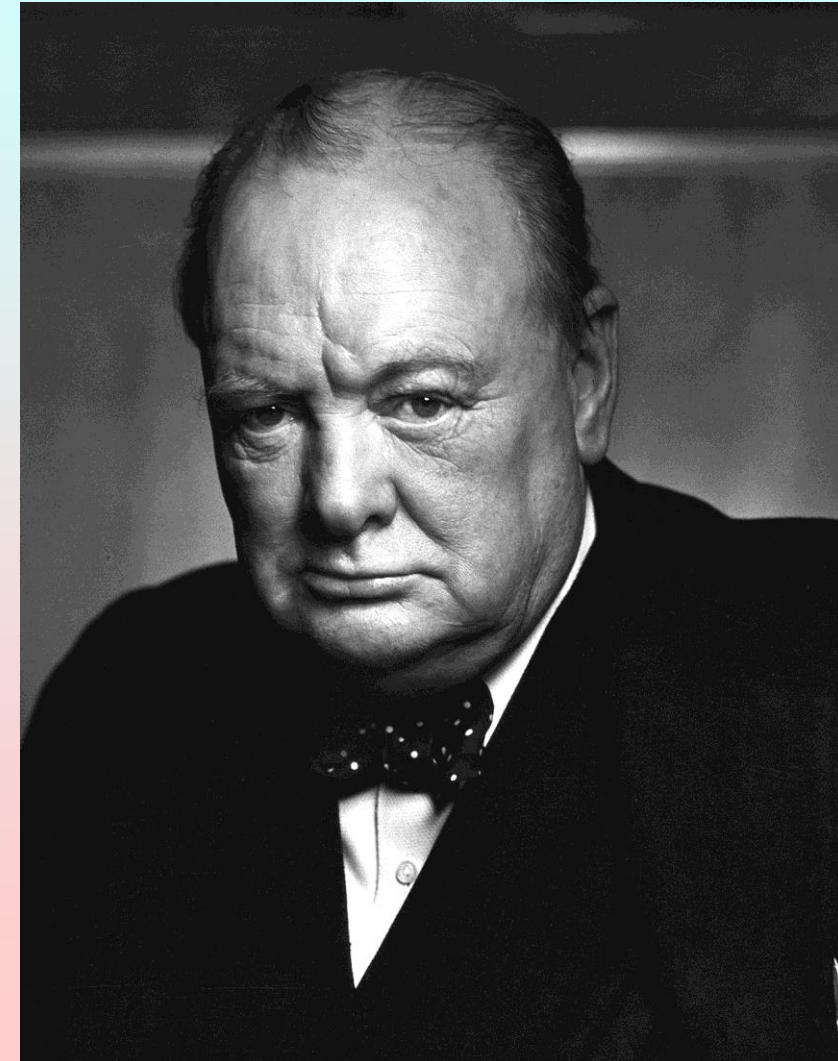




# Pythéas de Marseille, l'astronome explorateur

Winston Churchill est ce grand homme d'état et écrivain britannique qui a obtenu le Prix Nobel de littérature en 1953. Au début d'un de ses ouvrages, il a écrit :

« Pythéas de Marseille - assurément l'un des plus grands explorateurs que l'Histoire a connus - avait, vers le milieu du IV<sup>ème</sup> siècle avant J.C., et par deux fois au cours de ses croisières d'explorations, effectué le tour complet des îles britanniques. Il affirma et proclama l'existence des "*Îles Prétanniques Albion et lerné*". »  
(*Albion* = Grande Bretagne et *lerné* = Irlande).



# Pythéas le gaulois

A la fin du XIX<sup>ème</sup> siècle, dans un élan nationaliste, des français ont illustré leurs théories en exhibant l'histoire de Vercingétorix et des gaulois.

Ils ont aussi décidé que Pythéas était gaulois afin de profiter de son charisme.

Jules Verne a ainsi qualifié Pythéas de "navigateur gaulois" dans son livre « Histoire des grands voyages et des grands voyageurs ».



# Pythéas de Marseille, l'astronome explorateur

De nos jours encore, en questionnant les anthropologues, les astronomes, les philologues et les géographes on n'arrive pas à obtenir un consensus sur la réalité de l'œuvre de Pythéas. Pour certains à peu près tous les récits peuvent être admis concernant les aventures du massaliote. D'autres estiment qu'il ne serait pas allé jusqu'à Thulé mais il aurait simplement rapporté des récits de marins qu'il aurait rencontrés. D'autres encore considèrent que Pythéas n'aurait jamais existé, on aurait simplement regroupé sous son nom un ensemble de faits et de mesures qui auraient été réalisés par différentes personnes indépendamment les unes des autres.

# Pythéas de Marseille, l'astronome explorateur

Les faibles indices qui sont parvenus jusqu'à nous ne permettent à personne d'avoir des certitudes.

Alors ce que l'on raconte sur Pythéas est-ce vrai ? Est-ce un mythe ? Ou est-ce simplement une légende ?



# Pythéas de Marseille, l'astronome explorateur



Façade du palais de la Bourse à Marseille.

# Pythéas de Marseille, l'astronome explorateur

Statue de Pythéas sur la  
façade du palais de la  
Bourse à Marseille.

Œuvre d'Auguste Ottin au  
XIX<sup>ième</sup> siècle.





# FIN

Je vous remercie pour votre attention.